

П-а
А-90

АРХЕОЛОГИЯ

КНИГА
1
1967



Тракийски могилни гробове от Чаталка, Старозагорско

ДИМИТЪР НИКОЛОВ И ХРИСТО БУЮКЛИЕВ

През 1963 г. в м. Чаталка, на 18 км югозападно от Стара Загора, започна строителството на голям язовир. Под ръководството на археолозите от Старозагорския окръжен музей същата година се предприеха разкопки на застрашените от язовира археологически обекти. През

изтеклите години (1963—1965) вниманието бе съсредоточено върху обекти от римската епоха. Разкрита бе изцяло една тракийска вила рустика, съществувала от II до V в.

• Обр. 1. Самолетна снимка на Чаталка. На преден план разкопките на могила „Рошава Драгана“
Fig. 1. Vue aérienne de Čatalka. Au premier plan les fouilles du tumulus „Rošava Dragana“



В района на вилата се намират и седем големи надгробни могили, паметници на собствениците на вилата. В две от тях през 1965 г. бяха открити три антични погребения с много богат гробен инвентар (обр. 1).

Настоящата ни работа представлява един предварителен отчет за гробните находки в могилите при Чаталка.

Първия мъжки гроб от „Рошава Драгана“

Разкри се на 2 м дълбочина от върха на могилата „Рошава Драгана“, която е висока 20 м, с диаметър при основата около 100 м. В основата ѝ се откриха остатъци от крепидата, изградена от варовикови блокове в системата „биндер-лойфер“.

Погребението е извършено чрез изгаряне. Самото изгаряне е станало във вятърния насип. Остатъците от изгореното тяло са събрани в малка мраморна урна с размери: дълж. 0,47 м, шир. 0,33 м и вис. 0,32 м. Урната е похлупена с плосък капак от същия материал (обр. 2). Подобни урни са открити у нас при с. Синитево, Пазарджишко,¹ и с. Брезово, Пловдивско,² където са датирани към II в. Гробните дарове бяха разположени около урната. Те се състоят от следните предмети:

1. Бронзов канделабър. Състои се от дълго цилиндрично стволче, поставено върху три крачета и кръгла подставка за лампа. Общата му височина е 0,68 м (обр. 3). Подобни канделабри са открити в Помпей и Херкулан, Виза,³ Пловдив⁴ и другаде.

2. Еднофитилна бронзова лампа. Има кръгла форма и издаващ се фитилник. Дръжката, отделно изработена, извита над лампата, завършва с малка фигурка на Ерос или Хипнос. Вис. 0,05 м, дълж. 0,12 м (обр. 3). Лампи с подобна форма се датират към I—II в.

3. Бронзово умбо от щит. Представлява кръгъл диск, от който изпъква цилиндрична част с нисък конусовиден връх. Диамет. 0,16 м. По форма стои най-близо до умбото от с. Димитриево, Старозагорско,⁵ което се датира към II—III в.

4. Железен двуостър меч. Намерен забит в пръстта край урната. Дръжката завършва с бронзов наконечник. Обща дължина 0,76 м. Формата и дължината показват, че мечът е принадлежал на конник.

5. Три железни върха от копия. Намерени забити край урната. Лезвиетата са дълги и листовидни. За дръжките са се закрепвали чрез втулки.

6. Глинена паничка с жълтеникав цвят, без дръжки. Начупена на парчета.

От находките се вижда, че гробът е на тракийски войн. Въз основа на предметите може да се отнесе към първата половина на II в.

Втория мъжки гроб от „Рошава Драгана“

Този гроб се разкри в югоизточния склон на могилата, на 10 м от върха. Погребението също е извършено чрез изгаряне, което е станало в могилния насип, на около 6 м западно от погребението. За разлика от първия гроб останките от изгореното тяло са събрани в една оловна кутия (урна), която от своя страна е поставена в мраморна урна, подобна на първата (обр. 4). Освен костите в кутията лежеше един отлично запазен алабастров балсамарий. В плитък пръстен върху капака на урната бе монтиран венец от златни пластинки, оформени като листа

● Обр. 2. Първи мъжки гроб в могилата „Рошава Драгана“ Fig. 2. Première tombe d'homme du tumulus „Rošava Dragana“





● Обр. 3. Бронзов канде-
лабър с лампа от пър-
вия мъжки гроб Fig.
3. Candelabre en bron-
ze avec une lampe de la
première tombe d'homme

от дъб и лавър. Фугата между капака и урната бе измазана с бял хоросан. Горният ръб на капака беше кантиран от всички страни с червена боя. Кантът имаше ширина около 0,03 м. Останалият инвентар е разположен около урната върху площадка с размери около 2×2 м. Състои се главно от въоръжение, военни доспехи и цяла колекция от бронзови съдове, поставени в две дървени сандъчета (обр. 5 и 6). Въоръжението и доспехите бяха разположени около урната. Останалите предмети обхващаха северната част на площадката. Всички предмети лежах на

едно ниво. Изключение прави само урната, за която е изкопано легло с дълбочина 0,20 м. Почти всички бронзови съдове бяха увити в кожа, от която бяха запазени големи парчета. Следи от увиване, вероятно с плат, са открити и върху някои от съдовете от гробницата при Пловдив.⁶ Върху предметите от северната част на площадката беше натрупан дебел слой от пепел, очевидно донесена от кладата. В това състояние гробът бил заринат с пръст, след което продължило до натрупването на могилата.

Второто мъжко погребение бе открито на неочаквано място по средата на могилата. Поради това част от предметите бяха загребани от кофата на багера, с който се извършват разкопките. Между тях се различават части от мечове, бронзови обковки от щитове, бронзови и сребърни токи, ахатова релефна плочка със схематизирани изображения на животни и няколко златни апликации. Останалите предмети бяха открити на място в следния ред:

1. Мраморна урна. Вис. 0,40 м, дълж. 0,61 м, шир. 0,54 м и дебелина на стените

0,07 м. Напълно подобна е на урната от първото погребение.

2. Оловна кутия (урна). Вис. 0,22 м, шир. 0,30 м и дълж. 0,30 м. Намерена бе вътре в мраморната урна и в нея бяха събрани полуобгорелите кости на погребения. Подобни урни засега не ни са известни.

3. Балсамарий от алабастр. Вис. 0,10 м. Има крушообразна форма, с плоско дъно, невисока шия и хоризонтален ръб на устието. Лежеше върху костите в кутията (урна). Подобни съдове са откривани в сарматски погребения в Южна Русия от I—II в.

4. Златен венец. Състои се от 33 пластинки, оформени като листа на дъб и лавър. Листата не са свързани помежду си. Те бяха монтирани върху капака на мраморната урна. Диамет. на венета 0,27 м (обр. 7). Златни венци са открити у нас в погребения още от V в. пр. н. е. Най-близки по време с нашия са открити в гробниците при Пловдив,⁷ Виза⁸ и с. Строево, Пловдивско. Те датират от края на I и началото на II в.

От предпазното въоръжение се откриха следните предмети:

1. Шлем маска. Вис. 0,23 м. Състои се от лицева част (маска), излята от бронз, и тилна част, изработена от желязо. Снабден е бил с гребен. Маската представя голобрадо мъжко лице в младежка възраст. Чертите на лицето са правилни. Челото е ниско, оброчено с гъста коса във форма на кичури. За устата, очите и носа са оставени отвори. Стремехът към портретуване е очевиден (обр. 8).

От известните ни досега шлемове маски най-близки до нашия са тези от Пловдив¹⁰ и от римския кастел при Newstead в Англия.¹¹ Те са датирани към времето на Флавиевците, т. е. втората половина на I в.

2. Желязна ризница, изплетена от малки телени халкички, сега силно разядена от ръжда. Ризницата е снабдена с висок нашийник от железни пластини, свързани помежду си с шарнир. Външната повърхност на нашийника е боядисана с червена боя. Сред безформената маса на ризницата се виждат сребърни токи, с които е закопчавана. С подобни ризници са изобразени сарматските войници върху Траяновата колона в Рим.

3. Пластинчатата броня. Също силно разядена от ръждата. Състои се от железни пластинки във формата на люспи, които се застъпват. Те са пришити върху кожа или плат. Поради незначителните си размери

бронята е могла да бъде използвана като допълнение към ризницата, примерно като навратник, който се е закачвал за тилната част на шлема.

Пластинчатите брони са известни още в древния Египет, в Средна Азия и в Северното Черноморие, особено разпространение придобиват след II в. пр. н. е. сред сарматските племена.¹² По устройство най-близка до нашата броня е ризницата от гробницата при Виза, която се датира от първата половина на I в.¹³

4. Панталон броня, който е обхващал и ходилата. Общата му дължина е около 1 м. Изработен е от дълги железни пластинки, свързани с медни халкички и шарнири. На прегънките при коленете и глезените са употребени отделни повити пластинки, които улеснявали движението на краката. През една пластинките са боядисани с червена боя, при което се получава райе. Отвътре бронята е била подплатена с кожа или плат. Силно е разрушена от ръждата. По-добре запазени са само оцветените части.

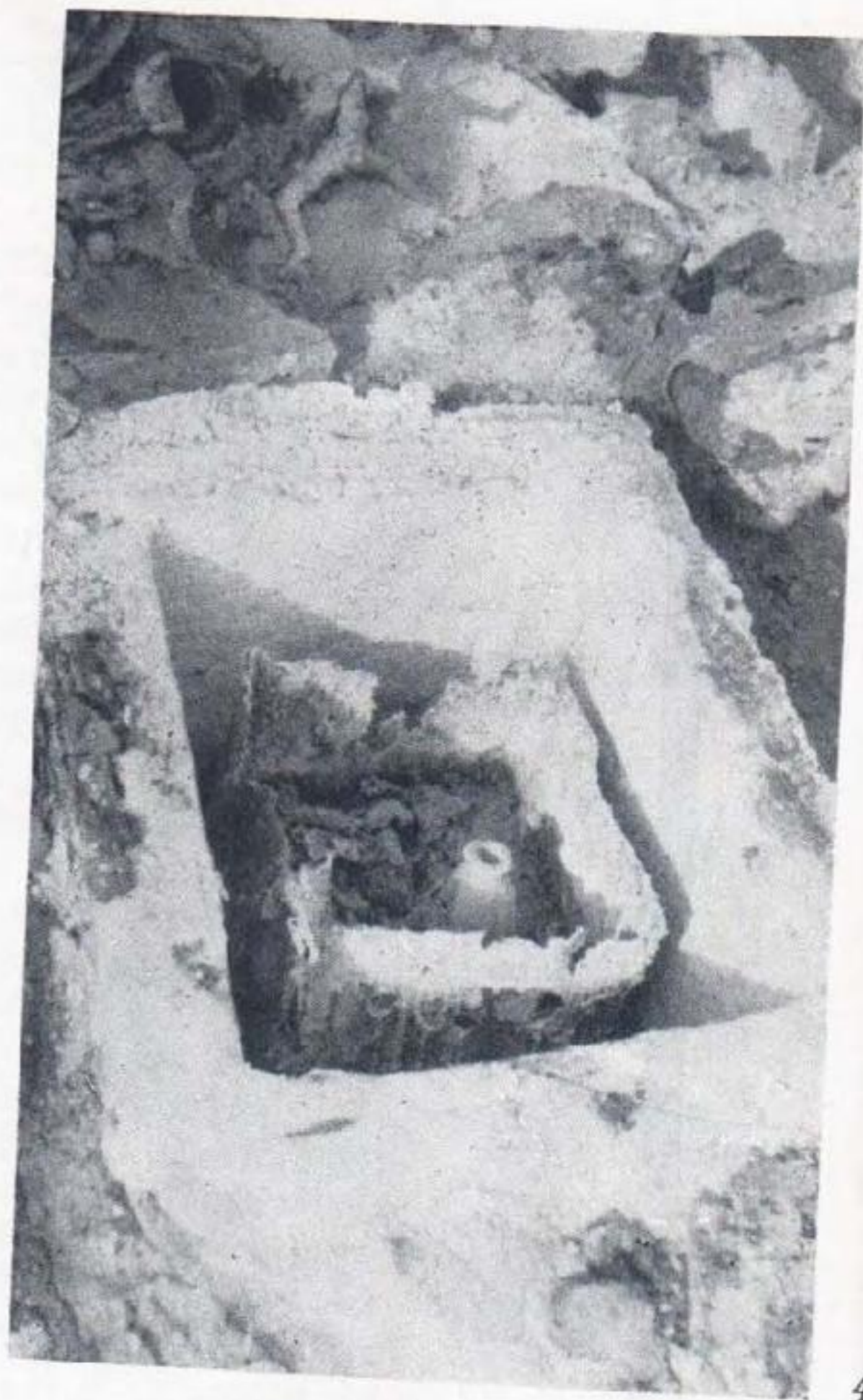
Досега подобна броня у нас не е откривана. Не ни са известни такива и от други страни с изключение на една част от ходило на подобна броня, която се съхранява в Ермитажа в Ленинград.¹⁴ Пластинките на тази от Ермитажа са разположени напречно, а не надлъжно на крака, както е при нашата.

5. Умбо от щит (два броя). Силно фрагментирани. Изработени са от желязо и са покрити с медна посребрена тенекия, върху която са изчукани стилизирани растителни мотиви. Представяват кръгли дискове с конкавна средна част.

6. Железни шпори (два броя). Силно разядени от ръждата. Открити бяха пред шлема маска.

Към нападателното оръжие принадлежат:

1. Железен меч. Запазена е дръжката и част от лезвието. Дръжката завършва със златна апликация, във форма на четвъртита кутийка. Двете широки полета на кутийката са запълнени с фигурата на елен, изпълнена в т. нар. зверинен стил. Краката са подгънати под тялото, което е представено в профил, а главата, неестествено отметната над тялото, е представена във фас. Отделни части от тялото, като копитата, бедрата и ушите, са изпълнени със син емайл. Рогата във форма на пелта са изпълнени с бял емайл, а очите са бели с черни точки в средата. Кутийката е рамкирана с припоена златна тел, оформена като шнур. В ъглите



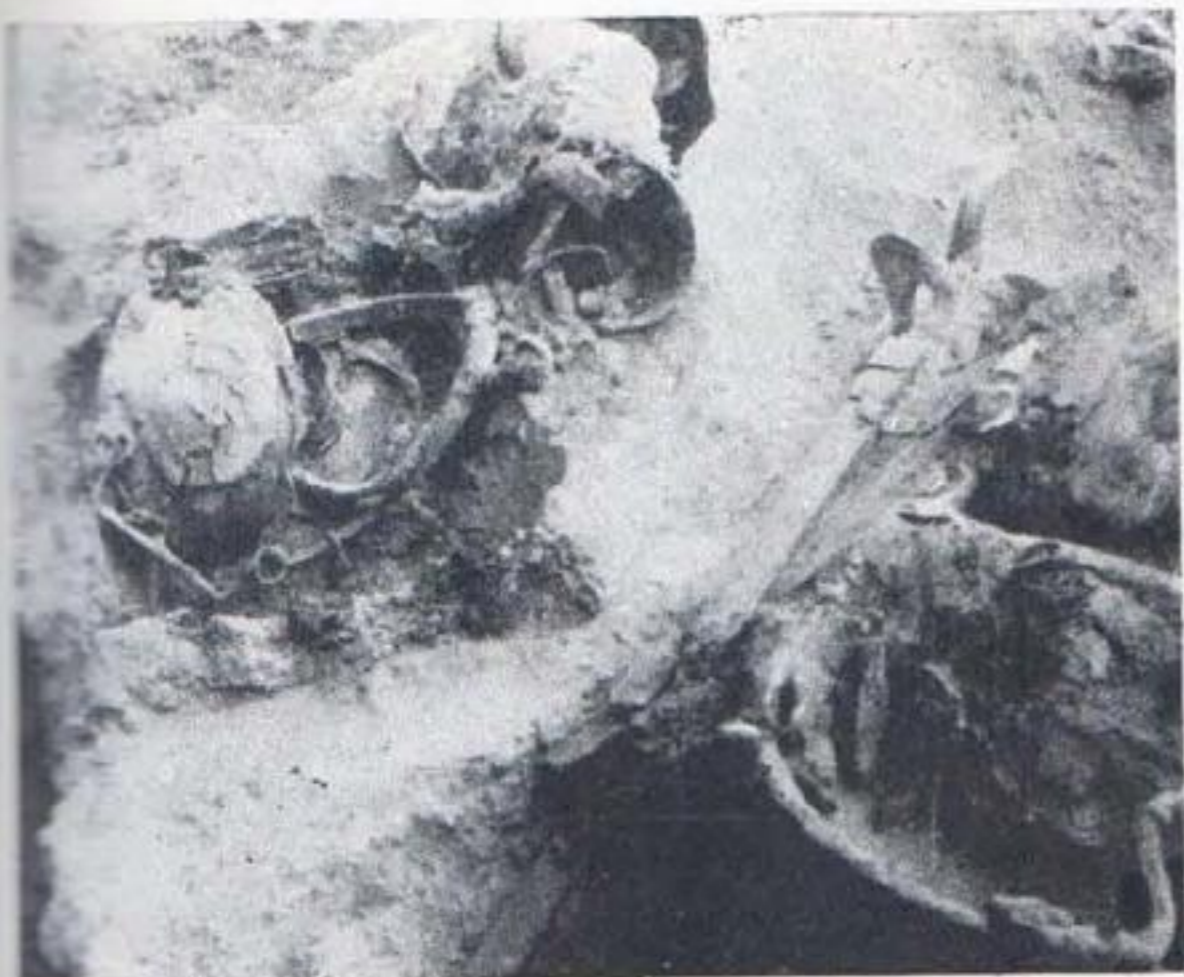
4



5

● Обр. 4. Мраморен саркофаг с оловна кутия-урна във втория гроб в могилата „Рошава Драгана“ Fig. 4. Sarcophage en marbre avec une urne en plomb de la seconde tombe du tumulus „Rošava Dragana“

● Обр. 5. Втория мъжки гроб от „Рошава Драгана“. Част от гробния инвентар Fig. 5. La seconde tombe d'homme de la „Rošava Dragana“, une partie de l'inventaire funéraire



● Обр. 6. Втория мъжки гроб от „Рошава Драгана“. Част от гробния инвентар Fig. 6. La seconde tombe d'homme de la „Rošava Dragana“. Une partie de l'inventaire funéraire

● Обр. 7. Златен венец Fig. 7. Couronne en or
и по страните на рамката има изчукани и запълнени с емайл сърцевидни и овоидни орнаменти (обр. 9).

Своеобразното разчленяване на животинското тяло и силната стилизация, характерни за „зверинния стил“, се срещат върху паметници на тракийското, скитското и сарматското изкуство от VI в. пр. н. е. до II в. н. е.

2. Железни върхове за стрели (50 броя). Били са поставени в колчан, чието очертание личеше благодарение на червената боя, с която е била боядисана кожата. Стрелите са триръбни с шип за забиване в дървото. Имат дължина около 0,03 м. Към върховете бяха запазени и части от дървеното стъбло, както и жилите, с които са били привързвани към стъблото. В другия край на колчана бяха изровени костени наконечници с раздвоени краища за втикване в тетивата на лъка.

Железните триръбни върхове заменят бронзовите върхове с втулка, характерни за скитското въоръжение от VII до II в. пр. н. е. Костени наконечници за стрели с железни върхове са открити в сарматски погребения в т. нар. Втори Бережновски некропол в СССР и са датирани от II в. пр. н. е. до I в. н. е.¹⁵

3. Железни върхове от копия (6 броя). Силно разядени от ръждата. Имат листовидна форма и втулка за дръжката. Дълги са около 0,40 м.

От изровените от багера предмети на въоръжението трябва да споменем следните:

1. Дръжка от меч с част от лезвието. Най-интересната част е кръстовката, която е ограничавала дръжката откъм лезвието. Тя представлява масивна сребърна плочка, на двете плоски страни на която има орнаменти, получени чрез инкрустация. На едната страна е представено клонче от бръшлян, чиито листа са запълнени със зелен емайл. На другата страна чрез златни пластинки, инкрустирани в среброто, са изобразени две хералдически разположени фигури на пантери (обр. 10).

2. Кръгла златна пластина върху гипсова (?) подложка. Диамет. 0,06 м (обр. 11). В центъра ѝ има дупка, през която е минавал металически гвоздей. Повърхността на златната апликация е ограничена от две концентрични окръжности от точки. Полето между двете окръжности е разделено на три части от сърцевидно изчукани фигури, централната част на които е запълнена с емайл. В получените сегменти има изчукани по две други изображения от типа на т. нар. „тамги“, които се срещат върху сарматски па-



• Обр. 8. Шлем маска Fig. 8. Casque-masque

метници от I до VII в.¹⁶ Смисълът на тези знаци не е още разкрит. Някои учени ги смятат за родови монограми, други — за знаци на производители, а третата група — за зачатък на писменост. За повечето автори това са магически знаци, които водят началото си от монограмите на Аполон, Хелиос и Дионис.¹⁷ Най-много предмети с „тамги“ са открити на територията на античното Боспорско царство, където се появяват от I в. на н. е. Това дава основание на учените да смятат, че знаците са дело на гръцки майстори, а са усвоени и разпространени покъсно сред варварските племена, предимно от сарматите.

У нас „тамги“ от античната епоха се срещат за първи път. Знаците върху златната апликация имат различни очертания, което показва, че те не са прости орнаменти, а имат определено значение на символи.

3. Бронзови ажурни апликации. Прикрепвани са за кожа с тънки гвоздейчета. Част от тях имат кръгла, а другите правоъгълна форма. В тях ажурно са изобразени „тамги“, включени в симетрични композиции. В отделните плочки знаците са различни, но във всяка плочка са употребени еднакви знаци. Това показва, че в случая те имат повече стойност на орнамент.

4. Златна апликация с полусферична форма. Диаметър 0,03 м. Прикрепена е към гипсова подложка с кръгла форма. Върху сферичната повърхност е представена лежаща лъвска фигура, получена чрез изчукване. Тялото на животното е силно свито, което е продиктувано от кръглата подставка, върху която лежи. От центъра на обратната страна се издава железен гвоздей.

5. Златно копче с форма на пресечен конус. Основата му е разширена. Отдолу има малка бронзова халкичка.

6. Ахатова плочка с четвъртита форма. Дълж. 0,11 м, шир. 0,025 м и деб. 0,06 м. Върху лицевата ѝ страна е изобразена стилизирана лъвска фигура, задната част на която преминава в растителен орнамент. Пред нея е представена фигура на друго животно. Задната част е обработена, като е получен четвъртит прорез, през който е минавал кожен колан.

Останалата част от гробните дарове се състои от съдове и предмети на бита. Повечето от тях са били сложени в две дървени сандъчета, размерите на които се определиха от гипсовата мазилка и металните обковки по тях.

В по-голямото сандъче се откриха следните предмети:

1. Бронзово ойнохое. Вис. 0,24 м. Има стройно тяло и отделно работено на



● Обр. 9. Златна апликация върху дръжка от меч от втория гроб Fig. 9. Applique en or sur un manche d'épée de la seconde tombe

● Обр. 10. Златна апликация върху дръжка от меч от втория гроб Fig. 10. Applique en or sur un manche d'épée de la seconde tombe

● Обр. 11. Златна апликация с изчукани върху нея „тамги“ от втория гроб Fig. 11. Applique en or avec des „tamgas“ au repoussé de la seconde tombe

● Обр. 12. а, б, в) Бронзови съдове от втория гроб Fig. 12. а, б, в) Vases en or de la seconde tombe

струг столче, припоено към тялото. Дръжката е масивна. В горната си част завършва

с протоме на куче, а долу с глава на сатир (обр. 12 б). Като най-близки паралели от нашите земи можем да посочим едно бронзово ойнохое от гробницата в Балчик¹⁸ и две ойнохоета от могилни погребения при с. Каме-нар (Аликария), Бургаско,¹⁹ и Сливен,²⁰ датирани от I в.

2. Бронзови патери (2 броя). Имат струговани дъна и масивни дръжки. Едната от тях завършва с глава на вълк. Същата патера има гладко умбо на дъното.

3. Бронзова каничка със сферично тяло, къса цилиндрична шийка и две проти-

воположни отвесни дръжки. Има височина 0,14 м (обр. 12 в).

4. Бронзова каничка със стройно тяло и плоско дъно. Снабдена е с две отделно изработени дръжки, богато орнаментирани. В долния край завършват с глави на менади, а по горната им част има стилизиран растителен орнамент. На дръжката беше прикрепена бронзова плетена верижка. Вис. на каничката 0,19 м (обр. 12 а).

Подобна каничка е открита в могилен гроб край Сливен. Датирана е към I в.²¹

5. Бронзов поднос (обр. 13). Има елипсовидна форма. Единият му край е разширен. Снабден е с две подвижни дръжки, прикрепени към дългите страни на съда. Дръжките са масивни и имат форма на удължена омега. Към дъното е припоено ниско струговано столче. Дълж. 0,40 м, шир. 0,29 м и вис. 0,11 м.

Почти еднакъв по форма, но с по-големи размери е съдът, открит в гробницата при Пловдив,²² датиран към средата на I в.

6. Бронзова двуфитилна лампа с кръгло масивно тяло и отделно изработено и припоено към нея дъно. Дръжката е също припоена. Тя се състои от две дълги, извиращи се над лампата пръчки, обединени на края от плочка с форма на пелта. Горната повърхност има конкавна форма. Вместо отвор за наливане на маслото има три малки дупчици. Двата фитилника се издават от тялото под остър ъгъл. Вис. 0,055 м, дълж. 0,24 м (обр. 14).

Лампа с подобна форма не ни е известна.

7. Желязно аскосовидно съдче. Разядено от ръжда. Включено е било в бронзов пръстен, на който е припоено малко бронзово устие, струговано столче и две халки, за които бе привързан дълъг бронзов шнур. Вероятно съдчето е носено през рамо и е изпълнявало ролята на манерка. Приблизителна височина 0,18 м.

Подобни съдове не са ни известни.

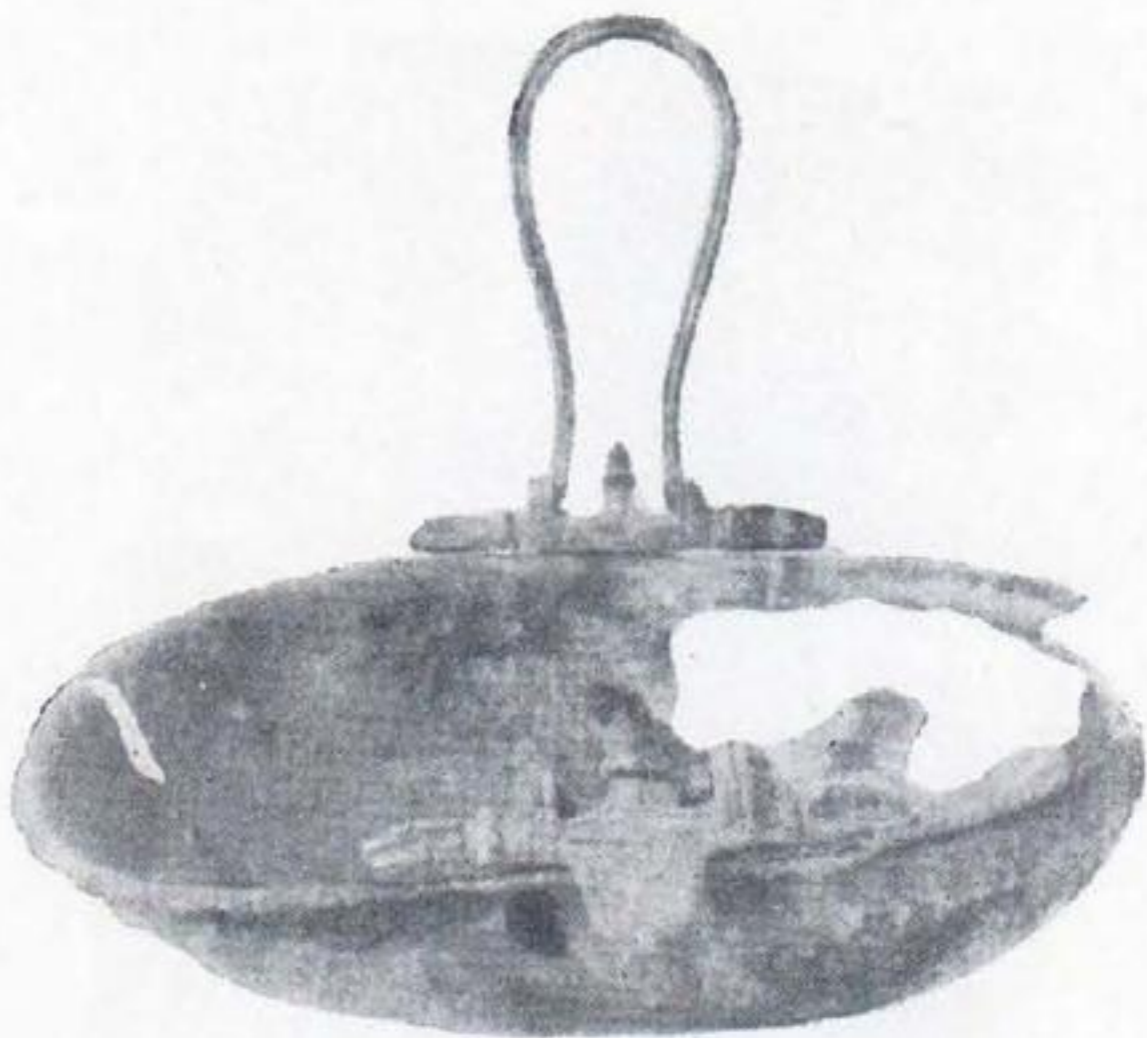
8. Бронзови стригили (4 броя). От тях само една е напълно запазена. Дръжките имат прорези за нанизване на стригилодържател.

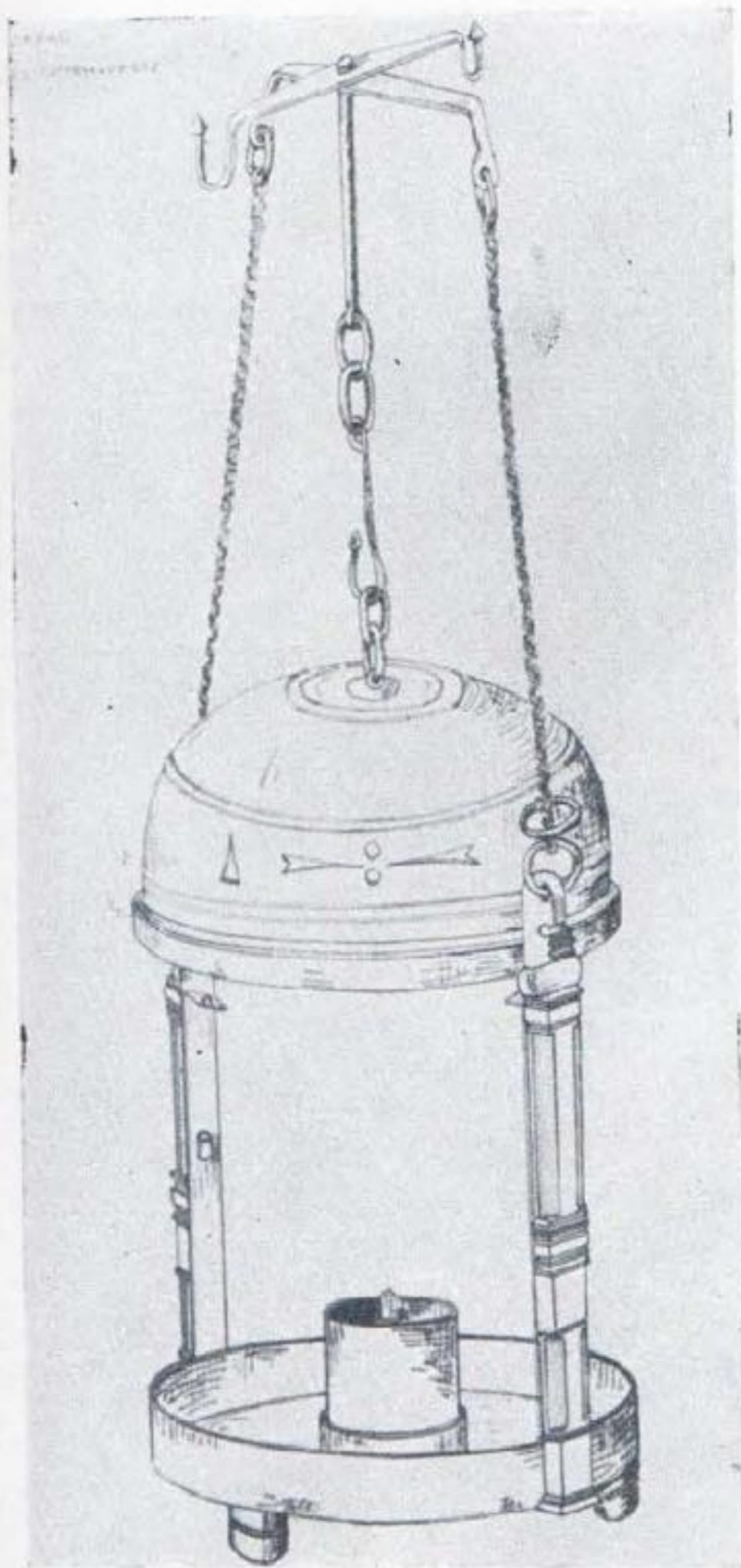
9. Глинено гърне (обр. 15). Работено е на ръка от недобре пречистена глина с

● Обр. 13. Бронзов поднос от втория гроб Fig. 13. Plateau en bronze de la seconde tombe

● Обр. 14. Бронзова двуфитилна лампа от втория гроб Fig. 14. Lampe en bronze à deux mèches de la seconde tombe

● Обр. 15. Глинено съдче от втория гроб Fig. 15. Vase en argile de la seconde tombe





16

● Обр. 16. Бронзов фенер (лантерна) от втория гроб Fig. 16. Lanterne en bronze de la seconde tombe

черна повърхност. Има почти цилиндрична форма и широко устие без ръб. Под устието е украсено с изпъкнал шнуровиден орнамент. Вис. 0,18 м, диам. 0,135 м.

По форма и украса гърнето прилича на съдовете от ранножелязната епоха.

В по-малкото сандъче се откри само един предмет (обр. 6).

1. Бронзов ветроупорен фенер (лантерна). Вис. 0,32 м (обр. 16). Състои се от две масивни вертикални подпорки, отвън профилирани. На долния им край е прикрепено кръгло дъно, в средата на което е поставена цилиндрична чашка с фитилник. В горния край на подпорките е прикрепен бронзов пръстен, върху който ляга сферичен ползупак. Върху капака са прорязани отвори, осигуряващи вентилацията. Фенерът е носен посредством два бронзови шнура, заловени

за горните краища на страничните подпори. Горните краища на шнурите са закачени за плоска хоризонтална пръчка. Втора пръчка, лежаща върху първата, представлява дръжка, посредством която е осъществявано вдигането и свалянето на капака. Тя е свързана с горната част на капака с халки и кука, която минава през дръжката на фенера. Движението на капака се направлявало от две халки, разположени от двете му страни, които се плъзгали по шнурите на дръжката. Между дъното и горния пръстен на фенера е била монтирана прозрачна материя, която е изпълнявала ролята на шише. На дъното на фенера са припоени три масивни крачета с цилиндрична форма.

Лантерните са рядко срещани у нас. Засега ни са известни само тези от Виза²³ и от с. Брястовец (Караагач), Бургаско.²⁴ И двете са датирани към I в. По-близка до нашата е тази от Виза. Тя има две странични подпорки, докато тази от Караагач е с три.

Извън сандъчетата бяха открити:

1. Бронзов канделабър. Обща височина 0,80 м. Състои се от четиристепенен ствол, стоящ на три оформени като човешки крака. Стъпалата са обути в сандали. Стволът се състои от две тела, които влизат едно в друго. Вътрешното тяло е пробито на няколко места. С помощта на тези дупки и със специално щифтче е могло да се увеличава и намалява височината на канделабъра. Горната част на външното тяло е оформена като херма, а на горната част на вътрешното е прикрепена кръгла подставка за лампа.

Канделабрите са също редки находки в нашите земи. Засега подобни на нашия са открити в гробниците при Пловдив²⁵ и Виза.²⁶

2. Бронзова хидрия. Вис. 0,40 м. Има удължена стройна форма, плоско дъно и две отвесни продълговати дръжки. В долния край дръжките завършват с фигура на орел с разперени криле. Между крилата е представена глава на менада. Хидрията е силно фрагментирана.

Второто мъжко погребение от Чаталка е едно от най-богатите тракийски погребения, открити в нашите земи. За пръв път тук се открива пълното въоръжение на тракийски конен войн — представител на местната аристокрация. Повечето от намерените в гроба предмети са редки, а някои като панталона броня — уникални. Те поставят редица въпроси около положението на тракийската аристокрация през I в. и нейните взаимоотношения с Рим и северните варварски племена — скити и

сармати. Някои от предметите имат отношение и към характера на тракийското изкуство. Въз основа на находките и като се вземе под внимание първото мъжко погребение, което беше открито над него, второто мъжко погребение може да се датира към края на I в.

Женски гроб от могила № 4

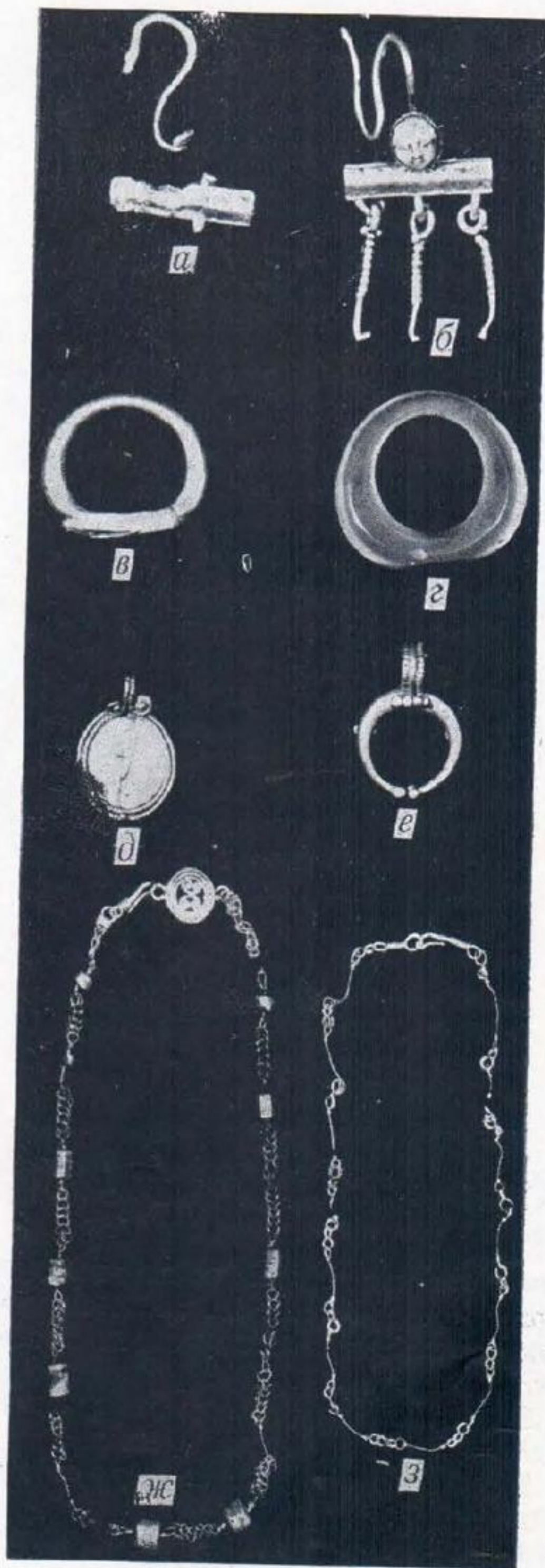
Откри се в южния сектор на могилата която е висока 12 м, с диаметър при основата 50 м. Извършено е по следния начин. В здравия терен преди натрупването на могилата е изкопана правоъгълна яма, ориентираната изток—запад с размери: дълж. 3 м, шир. 1,75 м и дълб. 0,70 м. На дъното на ямата е издълбана втора яма с по-малки размери. В нея е изградена гробница от тухли и червен хоросан с размери: дълж. 1,65 м, шир. 0,40 м и дълб. 0,66 м. Подът на гробницата е постлан с широки тухли. Със същите квадратни тухли, които имат страна 0,66 м, завършват стените на гробницата, като същевременно служат и за под на голямата яма. Гробницата беше покрита с три тухли със същите размери и беше замазана с хоросан. Трупът на погребаната е изгорен в голяма яма над зиданата гробница. От огъня стените на голямата яма са изпечени. След изгарянето остатъците от кладата са прибрани в зиданата гробница урна. Сред въглените са попаднали и някои украшения, които са били на тялото при неговото изгаряне. Въглените от кладата запълват почти цялата гробница. В малкото останало пространство бяха положени част от гробните дарове. Другата част бе положена на дъното на ямата около гробницата урна. Голямата яма е била покрита с гредоред, остатъци от който бяха намерени по ръба ѝ. Над така устроената гробница е била натрупана могилата.

Според мястото на намирането гробният инвентар може да се групира по следния начин:

Предмети, намерени сред въглените в гробницата.

1. Масивен златен пръстен. Диаметър около 0,02 м. Тегло 13,3 г. Изработен е от обла масивна тел и има продълговата плочка, която е оформена като ходило на крак, обуто в сандал (обр. 17 в).

Пръстен с подобно изображение не ни е известен.



● Обр. 17. а, б, в, г, д, е) Накити от женски гроб в могила № 4; ж, з) златни огърлици Fig.17 а, б, в, г, д, е) Parures d'une tombe de femme du tumulus № 4; ж, з) colliers en or

2. Златни обеци (чифт). Едната почти стопена. Състоят се от S-овидна игла за втичане в ухото, кутийка, в която е монтирана

гема с изображение на детска главичка, и хоризонтална пластинка, за която са заловени три висулки от усукана тел. Дълж. около 0,04 м (обр. 17 а).

Подобни обеци са намерени в Арчар²⁷ и Сухиндол,²⁸ датирани II—III в., и в могила В край Виза,²⁹ датирана от II в. Подобни обеци има и в Николаевското съкровище,³⁰ което датира от средата на III в.

3. Златна огърлица. Състои се от отделни звена, в които се редуват рехави верижки с гладки телчета. На телчетата са нанизани мъниста от полублагородни камъни със зелен цвят. Камъчетата имат форма на полиедър. Към краищата на огърлицата те са по-дребни, а в средата по-едри. Огърлицата се е закопчавала с художествено изработена закопчалка, състояща се от две части: кукичка и кръгла плочка, получена от телчета и гранули. В средата на плочката е вписан орнамент във форма на ръкописната буква Х. Към този медалион е припоена халкичка, в която се втиква кукичката (обр. 17 ж).

Подобна огърлица има в Николаевското съкровище.³¹

4. Златна огърлица. Състои се от гладки телчета със завити краища, свързани помежду си с халки във форма на осморки. На гладките телчета са били нанизани камъчета, които сега липсват. Огърлицата се закопчава на врата по същия начин, само че с по-проста закопчалка (обр. 17 з).

По тип тази огърлица прилича на гореописаната. Но по-близък паралел на нея намираме в една огърлица от Арчар,³² датирана към края на II или началото на III в.

5. Гемии от медалиони (2 броя). Напълно еднакви по форма, материал и размери, както и по сюжета, изобразен върху тях. Направени са от бяло стъкло и имат елипсовидна форма с изпъкнало лице. Върху лицето е представена любовна сцена между Ерос и Психея (?).

Сред въглените бяха намерени малки слитъци от белезникаво стъкло, които вероятно представляват медалиони от същия тип. Това ни навежда на мисълта, че медалионите принадлежат на огърлица, подобна на огърлицата от Николаевското съкровище.³³

6. Две монети (едната бронзова, а другата сребърна). Силно разрушени и обезличени от огъня. По тип обаче могат да се отнесат към последните представители на Антонините.

7. Костена игла за коса.

8. Слитъци от стопени сребърни накити.

Предмети, намерени над въглените в гробницата.

1. Стъклени балсамарии (4 броя). Напълно еднакви. Вис. 0,18 м. Имат камбановидно тяло и дълги шии, завършващи с обърнат навън ръб при устието. Сложени бяха в западния край на гробницата.

2. Обувки с кожени подметки. Дълж. 0,22 м. Подметките са подковани с железни гвоздеи, разположени в кръг, и S-овидни фигури. Имат заострени и леко повдигнати върхове и са без токове.

Кожени обувки от тази епоха се откриват за пръв път в нашите земи.

3. Кожени подметки от пантофи. Фрагментирани. Краищата на някои от тях са украсени със златен варак. От запазените части личи, че повтарят формата на кожените подметки.

4. Стъклено флаконче. Вис. 0,04 м. Повтаря формата на балсамариите, но е с къса шийка.

5. Медна игла. Дълж. 0,05 м. Беше втикната във флакончето.

6. Желязно ножче с метална дръжка. Дълж. 0,22 м.

Всички тези предмети бяха покрити с наметало и дрехи от фини тъкани. Върху наметалото към източния край на гробницата се намериха още няколко предмета.

1. Златно медалионче. Диамет. 0,018 м. Обрамчено е с шнуровидно телче, от което е оформено ухо за окачване. Върху полето на медалиончето е изчукана фигурата на Фортуна, която държи кормило и рог на изобилието. Работата е занаятчийска с ниски художествени качества (обр. 17 д).

2. Златна висулка (лунула). Диамет. 0,015 м. Има форма на лунен сърп, чиито краища се допират. Повърхността му е украсена с малки гранули. От средата на лунния сърп се издава широка халкичка за окачване (обр. 17 е).

Подобни лулули виждаме окачени на огърлицата от Николаевското съкровище,³⁴ от могила В при Виза³⁵ и другаде. Датират се към II—III в.

3. Златни мъниста (2 броя). Имат биконична форма и около дупките са украсени с усукано телче. Напълно еднакви.

4. Стъклени мъниста (2 броя). Имат червен цвят и форма на полиедър.

Мястото, където бяха сложени, и разнообразният характер на тези украшения показ-

ват, че те не принадлежат към накитите на погребаната. Трудно е да се приеме също, че те принадлежат към една и съща огърлица. Най-вероятно те са откъснати от огърлиците на близките на покойницата и оставени като дарове.

На площадката около гробницата (фактически на дъното на ямата) се откриха следните предмети:

1. Дървено тоалетно сандъче. Беше поставено при източната къса страна на гробницата. Има четвъртита форма, красиво оформена бронзова ключалка и масивни бронзови халки, апликирани по лицевата страна. Сандъчето има дълж. 0,90 м, шир. 0,30 м и вис. около 0,40 м.

2. Дървени тоалетни сандъчета (два броя). Разположени бяха при западната къса страна на гробницата. Имат четвъртита форма с размери: дълж. 0,50 м, шир. 0,30 м и вис. около 0,30 м. Лицевите им страни бяха богато украсени с бронзови апликации: глави, бюстове и животински фигури (обр. 18).

Всички сандъчета бяха грундирани отвън и отвътре с гипс. Върху външните страни личаха релефни растителни орнаменти.³⁶

3. Бронзова кръгла тава. Силно разрушена. Диамет. около 0,40 м. Има масивно дъно и дръжки. Дръжките са отделно изработени и припоени. Те са хоризонтални и имат „възел“ по средата. Подобен съд е открит в находката от Караагач,³⁷ която се датира към I в.

4. Стъклена бутилка. Има четиристенно тяло и ниска шия с обърнат ръб на устието. Снабдено е с къса плоска дръжка, която е захваната за устието и плещите на съда. Приблизителна височина 0,20 м.

Подобни съдове са намерени край Стара Загора,³⁸ Асеновград³⁹ и другаде. Датират се към II—III в.

5. Глинени стомни (2 броя). Имат червеникав цвят и по една отвесна дръжка. Вис. 0,38 м, диам. при търбуха 0,27 м (обр. 19).

Паралели на нашите стомни могат да се намерят във II в.⁴⁰

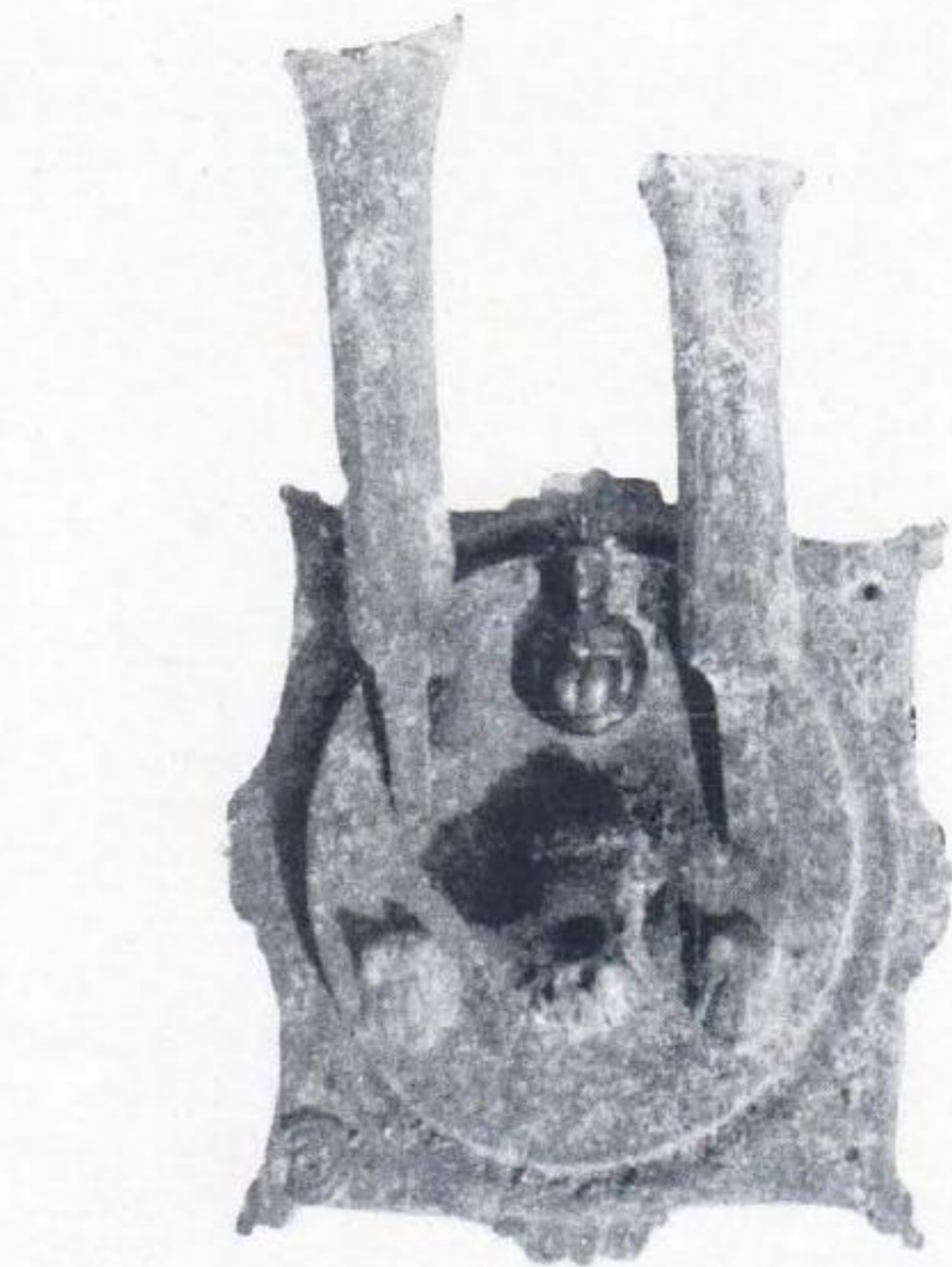
В западната страна между двете тоалетни сандъчета се откриха следните предмети:

1. Стъклен балсамарий. По форма и размери почти съвпада с тези от гробницата. Устието отчупено.

2. Парче сунгер (гъба от морска пяна).

3. Глинена паничка с конусовидно тяло и ниско столче. Силно фрагментирана.

4. Бронзова патера. Дръжката ѝ е изтеглена от самия съд. Дълж. 0,25 м, вис.



18



19

● Обр. 18. Бронзова ключалка на едно от сандъчетата в женския гроб Fig. 18. Serrure en bronze de l'un des coffres de la tombe de femme

● Обр. 19. Глинена стомна от женския гроб Fig. 19. Cruche en argile de la tombe de femme

0,04 м и диам. 0,135 м. Дъното струговано. Патерата е била увита в плат, чиито следи личат много добре. Под патерата бе открита малка морска раковина.

5. Пръстен от опал. Диамет. 0,027 м. Повърхността му е полирана. Има млечно бял цвят (обр. 17).

Подобни пръстени не са ни известни.

6. Чифт обувки с кожени подметки. Те са напълно еднакви с намерените в гробницата. Фрагментирани.

7. Гвоздеи и обковки от малка дървена кутийка с цилиндрична форма.

Женското погребение от Чаталка принадлежи също към най-богатите погребения у нас. Особено ценни находки тук са тъканите, обувките и тоалетните сандъчета.

Като се вземе под внимание датировката на по-голямата част от предметите, както и двете монети, намерени сред въглените в гробницата, погребението може да се отнесе към края на II и началото на III в.

Могилните гробни находки от Чаталка по безспорен начин потвърждават извода, че собствениците на вилата са тракийци. Те дават ясна представа за материалните възмож-

ности и общественото положение на погребените. Предметите, свързани с въоръжението и религиозния култ, показват, че техните собственици са принадлежали към висшите ръководители на военната и религиозната организация.

Гробните находки спомагат за изясняване на въпросите, свързани с основаването и загиването на вилата, както и за отделни етапи от нейната история. Благодарение на тяхната непосредствена последователност ние можем да проследим развитието на материалната култура и на изкуството през първите векове на римското владичество в нашите земи, както и връзките им с Рим и някои източни народи. Те са илюстрация на постепенното романизиране на тракийските земи.

Разкриването на останалите могили погребения ще внесе още по-голяма яснота в тази картина.

¹ И. Велков, Антични паметници из България, ГИМ, 1921, стр. 200, обр. 203.

² Л. Ботушарова, Тракийско могилено погребение с колесница, ГАМПл, II, 1950, стр. 106, обр. 11.

³ А. М. Mansel, Grabhügelforschung in Ostthracien, ИАИ, XIII, 1939, стр. 177, обр. 206.

⁴ Б. Дякович, Тракийска гробница при Пловдив и некрополът на древния град, МСБ, XXII—XXIII, стр. 35—37, обр. 32.

⁵ И. Велков, Могилено погребение при с. Димитриево, ИАИ, XIV, 1940/1942, стр. 196, обр. 274.

⁶ Б. Дякович, цит. съч., стр. 32.

⁷ Пак там, стр. 53—54, обр. 29.

⁸ А. М. Mansel, цит. съч., стр. 172.

⁹ Д. Цончев, Тракийска могила гробница в Строево, ГНАМПл, 1960, стр. 116.

¹⁰ Б. Дякович, цит. съч., стр. 48—51, обр. 41—43; Б. Филлов, Шлемът маска в музея при Пловдивската народна библиотека, ГНБПл, 1923, стр. 139—150, обр. 1—3.

¹¹ Б. Филлов, цит. съч., стр. 144; R. Cagnat et V. Charot, Manuel d'archéologie romain, II, 1920, стр. 313, обр. 525; Curle, Journal of Roman Studies, V, 1915, табл. VIII 1; Les annales archéologiques de Syrie, II, 1952, Damas, стр. 105.

¹² А. Ф. Медведъев, К истории пластинчатого доспеха на Руси, СА, 1959, кн. 2, стр. 120—123.

¹³ А. М. Mansel, цит. съч., стр. 175, обр. 203 а.

¹⁴ DA, I, al 2, cataphracti, обр. 1236.

¹⁵ М. П. Абрамова, Сарматская культура II в. до н. е. — I в. н. е., СА, 1959, кн. 1, стр. 62, обр. 3 (№ 5).

¹⁶ Isčezle civilizacije, Beograd, 1965, стр. 295—296; Э. Соломоник, Сарматские знаки Северного Причерноморья, Киев, 1958, стр. 16—18; Е. К. Максимов, Сарматские бронзовые котлы и их изготовление, СА, 1966, кн. 1, стр. 54, обр. 3.

¹⁷ Isčezle civilizacije стр. 295.

¹⁸ К. и Х. Шкорпил, Балчик, ИВАД, 1912, стр. 53—54, табл. V, 1—2.

¹⁹ И. Велков, Нови могили находки, ИАИ, V, 1928/1929, стр. 27, обр. 26—28.

²⁰ Пак там, стр. 36, обр. 45.

²¹ Пак там, стр. 30, обр. 32.

²² Б. Дякович, цит. съч., стр. 30—32, обр. 28.

²³ А. М. Mansel, цит. съч., стр. 177, обр. 207.

²⁴ И. Велков, Нови могили . . . , стр. 24—26, обр. 25.

²⁵ Б. Дякович, цит. съч., стр. 35—37, обр. 32.

²⁶ А. М. Mansel, цит. съч., стр. 167, обр. 206.

²⁷ ИАД, II, 1911, стр. 271—273, обр. 3 и 4; Б. Филлов, Римското съкровище от Николаевс, ИАД, IV, 1914, стр. 38—39, обр. 12 и 13.

²⁸ ИАД, V, 1915, стр. 226, обр. 159.

²⁹ А. М. Mansel, цит. съч., стр. 187, обр. 228.

³⁰ Б. Филлов, Римското съкровище . . . , табл. II, 1—2 и табл. III, 1.

³¹ Пак там, табл. III, 1 и 8.

³² ИАД, II, 1911, стр. 271—263, обр. 3 и 4; Б. Филлов, Римското съкровище . . . , стр. 38—39, обр. 12 и 13.

³³ Б. Филлов, Римското съкровище . . . , табл. II, 1 и 2 и табл. III, 1.

³⁴ Пак там, табл. III, 1 и 8.

³⁵ А. М. Mansel, цит. съч., стр. 187, обр. 228.

³⁶ Описанието и реконструкцията на тоалетните сандъчета ще бъде предмет на отделно изследване.

³⁷ И. Велков, Нови могили . . . , стр. 22—23, обр. 18—19.

³⁸ Д. Николов, Тракийски колесници край Стара Загора, Археология, III, 1961, кн. 3, стр. 13, обр. 11.

³⁹ К. Жуглев и Й. Калудова, Към историята на античното селище при Асеновград, Археология, IV, 1962, кн. 1, стр. 38—39: обр. 15 а; П. Воденичаров, Гробна могила находка при с. Сарафово, ИАИ, VI, 1930/1931, стр. 257, обр. 189.

⁴⁰ Л. Ботушарова, цит. съч., стр. 107, обр. 13; Т. Герасимов, Разкопки на могили при с. Св. Кирилово, ИАИ, XV, 1946, стр. 183, обр. 70; Й. Иванов, Отчет за разкопките при Кадин мост, Кюстендилско, ИАД, I, 1910, стр. 179, обр. 32; Х. Буюклиев, Нови гробни находки в Стара Загора и околността, Археология, IV, 1962, кн. 4, стр. 46, обр. 3.